

TUTORIAL DIVER OFFICE

Installazione e avvio del programma

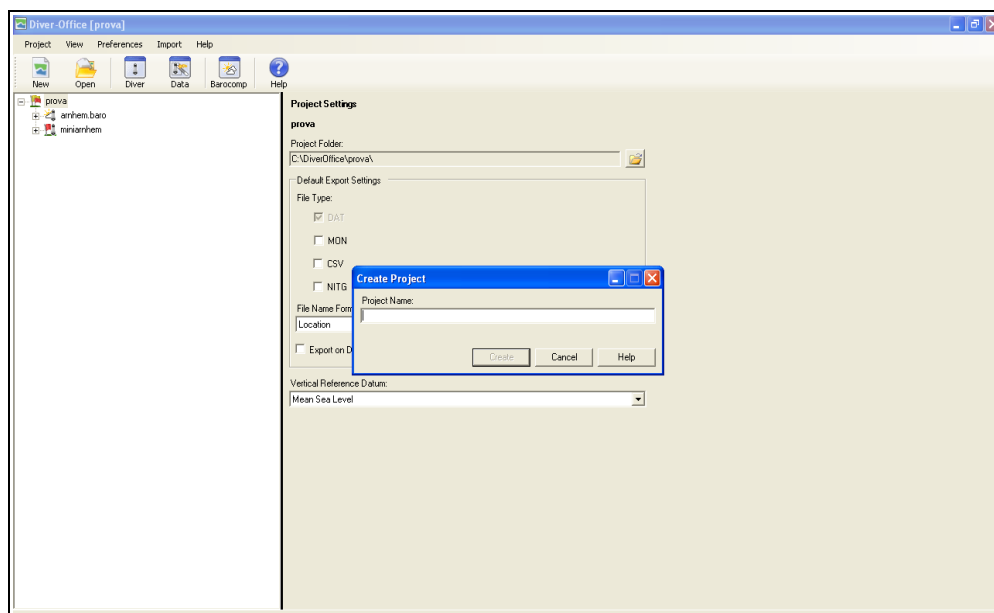
1. inserire il cd e selezionare "install software" nella schermata che appare automaticamente. Se la schermata non dovesse apparire, esplorare il cd ed eseguire il file "diver-office_setup.exe"



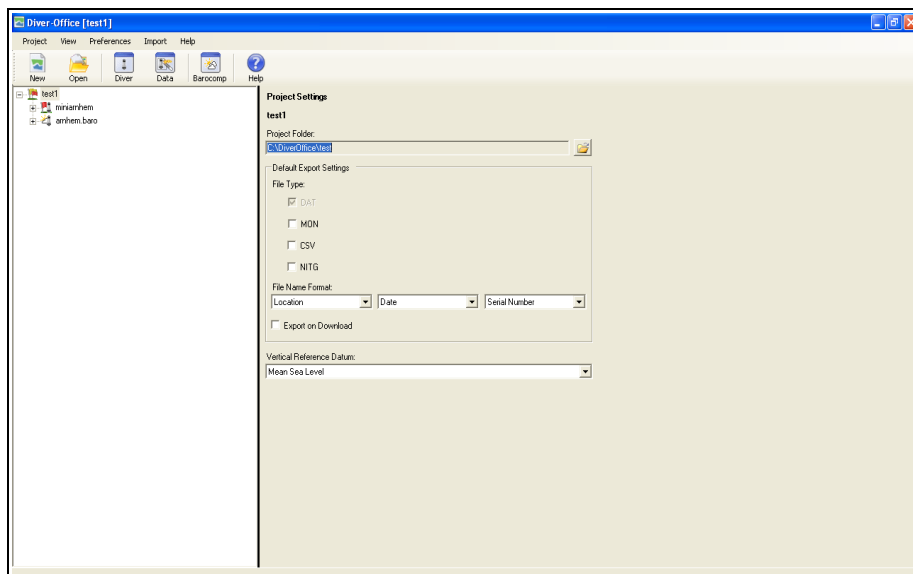
2. una volta completata l'installazione, collegare l'unità di lettura USB

3. avviare il programma

4. verrà quindi chiesto l'inserimento del nome del progetto (relativo ai Diver e al Baro Diver che si utilizzeranno)

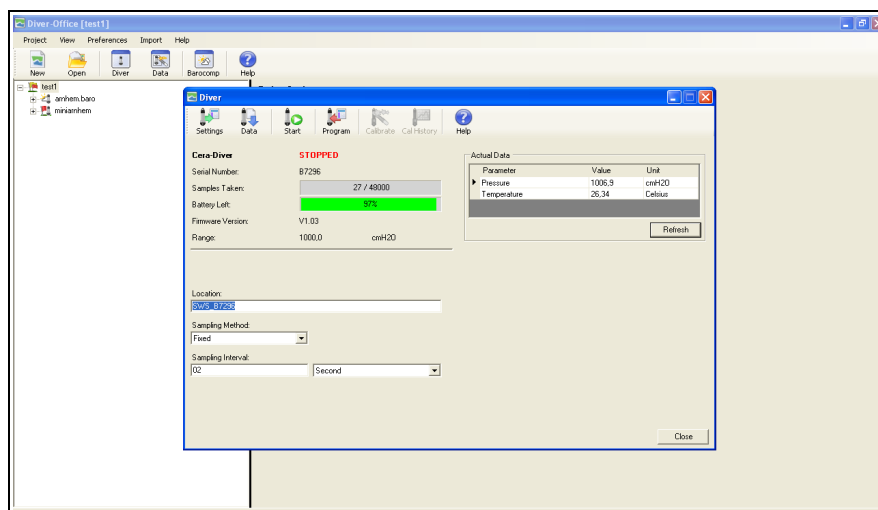


5. impostare quindi i settaggi del file del progetto: directory, estensione del file, formato del file, livello di riferimento (questa casella ha solo funzione indicativa e non influisce sulla compensazione).



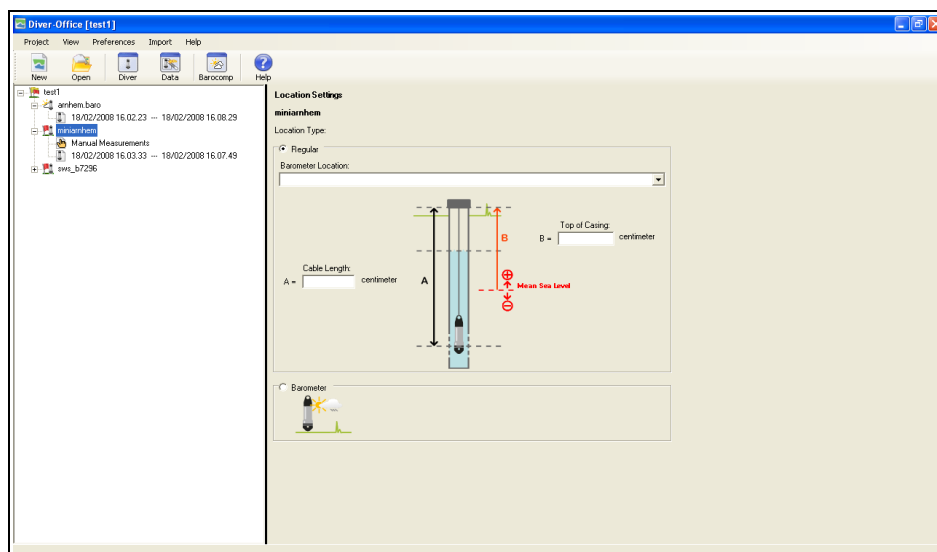
Letture e Avvio dei Diver

1. Posizionato il Diver sull'unità di lettura USB, cliccare sul pulsante "Diver"
2. Impostare, con un nome diverso ed unico per ogni Diver e Baro, la "location"
3. Impostare il metodo di acquisizione (il modello MiniDiver consente solo l'opzione "fixed") e l'intervallo di acquisizione (0.5 sec – 99 ore). I CTD Diver e i TD Diver richiedono anche il valore di altitudine.
4. Inseriti i settaggi, premere "Program" per rendere effettive le modifiche sul Diver



5. Chiudere la finestra e cliccare sul nome della location del Diver nella finestra di sinistra e selezionare, nella finestra di destra, la "location" del Baro Diver associato (la "location" del Baro deve essere stata precedentemente definita)

6. Inserire la lunghezza del cavo di sospensione (non necessario se si farà un valore di lettura del livello della falda una volta inserito il Diver nel pozzo, vd. Punto 10) e la quota del boccapozzo rispetto alla quota di riferimento (es:livello del mare) (opzionale)



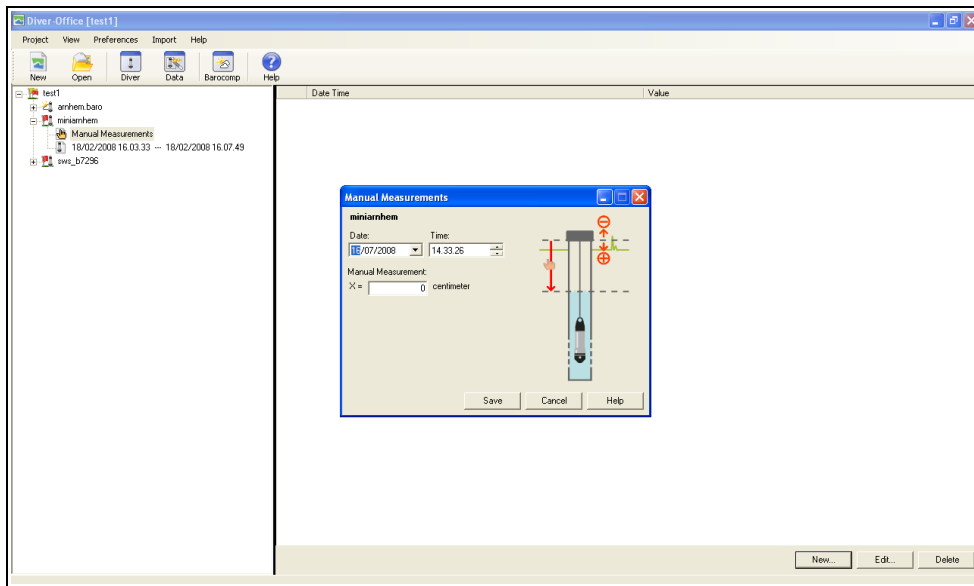
7. Cliccare quindi sul pulsante "Start Diver" dalla finestra "Diver" per avviare lo strumento

Attenzione: il Baro Diver deve iniziare ad acquisire prima dei Diver associati e finire dopo gli stessi, in modo da poter compensare tutti i dati dei Diver. L'intervallo di acquisizione del Baro Diver può essere diverso da quello dei Diver.

8. Selezionare l'avvio immediato o futuro e premere "start"

9. Installare il Diver nel pozzo e il Baro Diver in un sito non raggiungibile dall'acqua

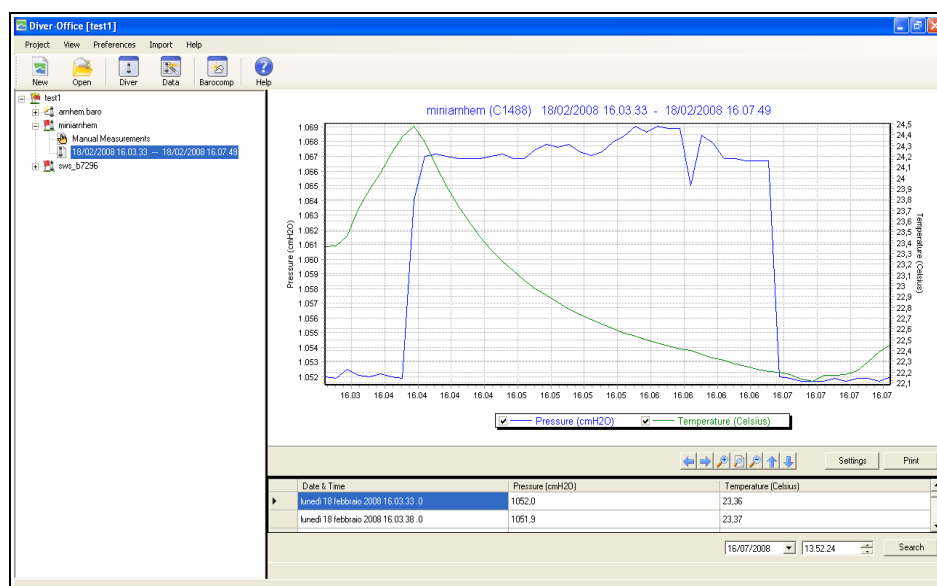
10. Effettuare una misura manuale del livello della falda all'interno del pozzo, appuntando data e ora. Questo dato verrà poi utilizzato per riferire i dati restituiti, e successivamente compensati, ad un livello di riferimento (normalmente al boccapozzo o al livello del mare). Il dato andrà inserito nella finestra "Manual Measurement" per ciascun Diver. In mancanza di questo dato o di quello relativo alla lunghezza del cavo, verrà restituito, una volta compensato, semplicemente il valore della colonna d'acqua al di sopra del sensore di pressione del Diver.



11. Terminato il periodo di acquisizione, posizionare il Diver nell'unità USB e cliccare "Stop Diver"

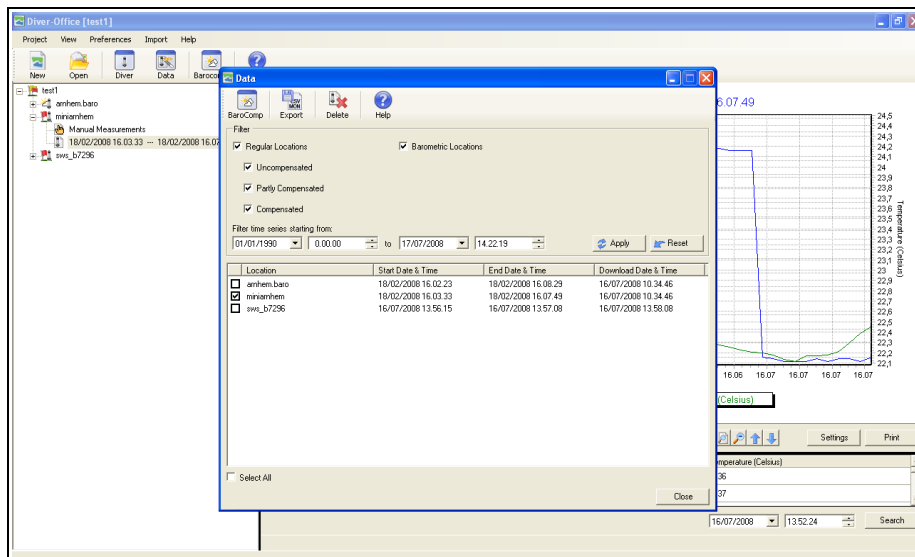
12. Cliccare "Data" dalla barra strumenti "Diver" per scaricare i dati sul computer

13. Una volta scaricati, i dati saranno visualizzati in formato grafico e numerico sulla parte destra dello schermo. I dati di pressione visualizzati, ancora non compensati, indicano il valore della pressione della colonna d'acqua sommato a quello della pressione atmosferica



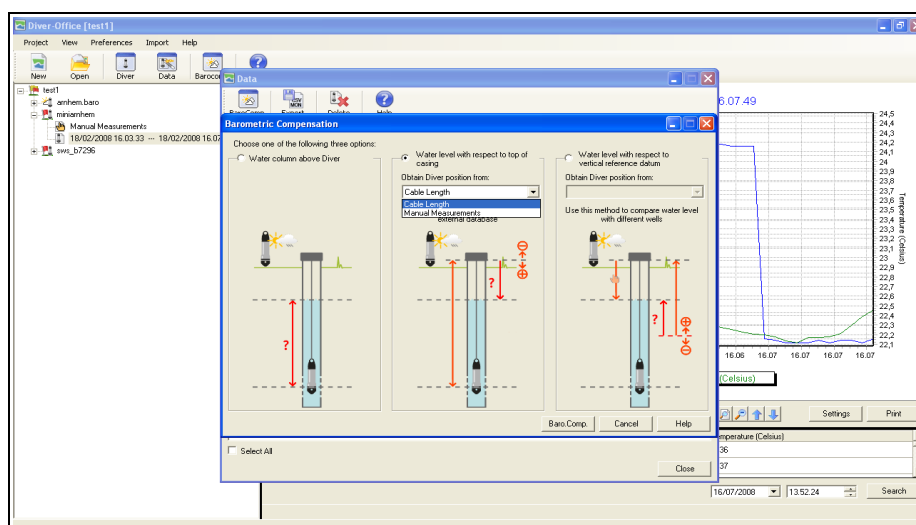
Compensazione

1. Cliccare "Baro Comp" o "Data"
2. Selezionare dalla finestra di dialogo le serie temporali che si desiderano compensare

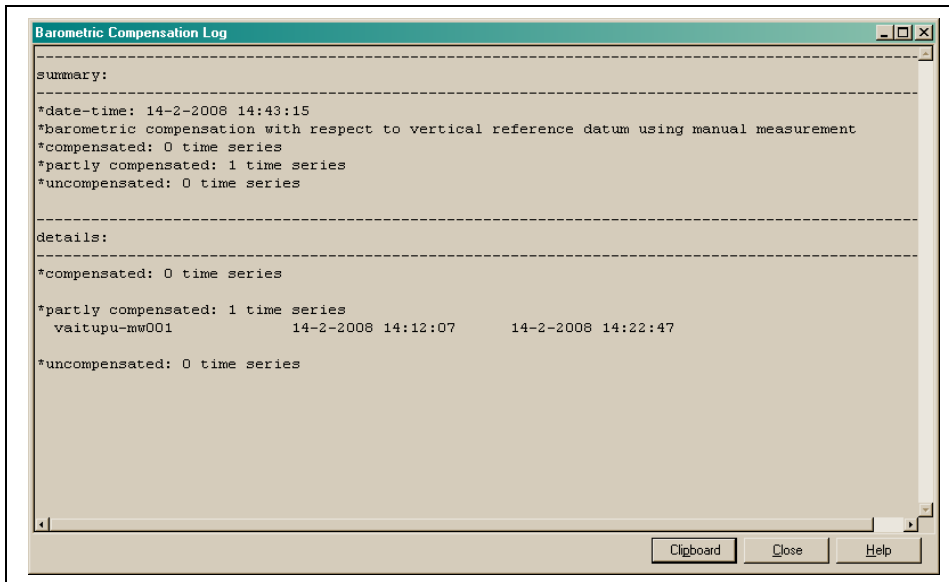


3. Selezionare "Baro Comp" dalla barra strumenti

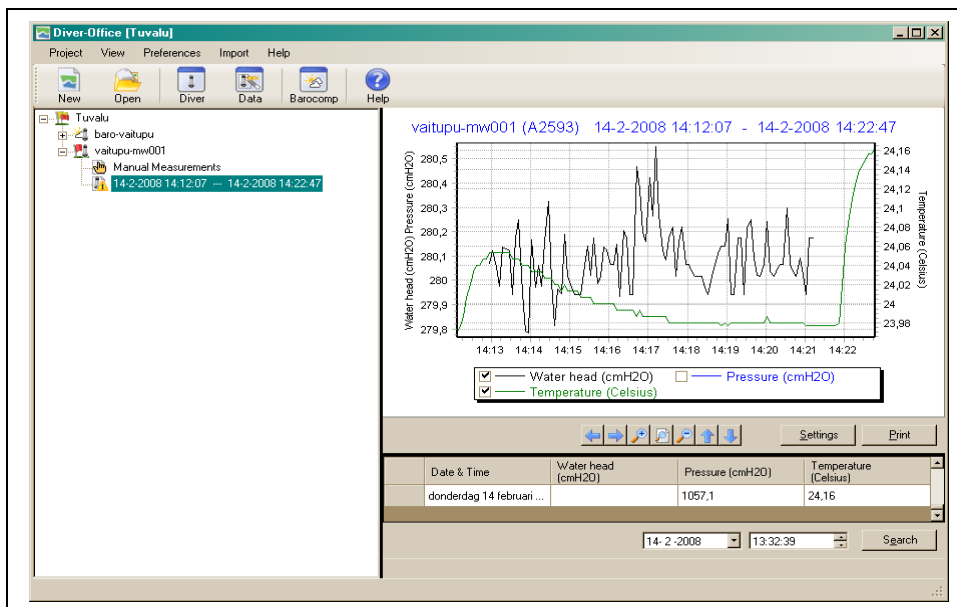
4. Selezionare il metodo di compensazione desiderato: in linea generale, il metodo più semplice può essere misurare il livello della falda, all'interno del periodo di acquisizione del Diver e del Baro, rispetto al livello di riferimento scelto, una volta inserito il Diver nel pozzo. Tale valore si inserisce poi come valore manuale nel metodo di compensazione scelto. Altrimenti è possibile misurare la lunghezza del cavo ed inserirla alla voce "cable length".



5. Viene quindi mostrata la finestra con il risultato del processo



6. Eventuali punti esclamativi sulle serie indicano che i dati non sono completamente compensati



7. I dati, compensati e riferiti al livello di riferimento impostato, si trovano cliccando sui rispettivi Diver all'interno dei progetti

Problemi di comunicazione

1. Assicurarsi di aver connesso l'unità di lettura prima di avviare il programma. In caso contrario chiudere il programma, inserire l'unità e riavviarlo
2. Riprovare, probabilmente Diver Office ha provato a comunicare col Diver mentre queste stava effettuando una misura
3. Pulire il connettore ottico sul Diver o sull'unità di lettura